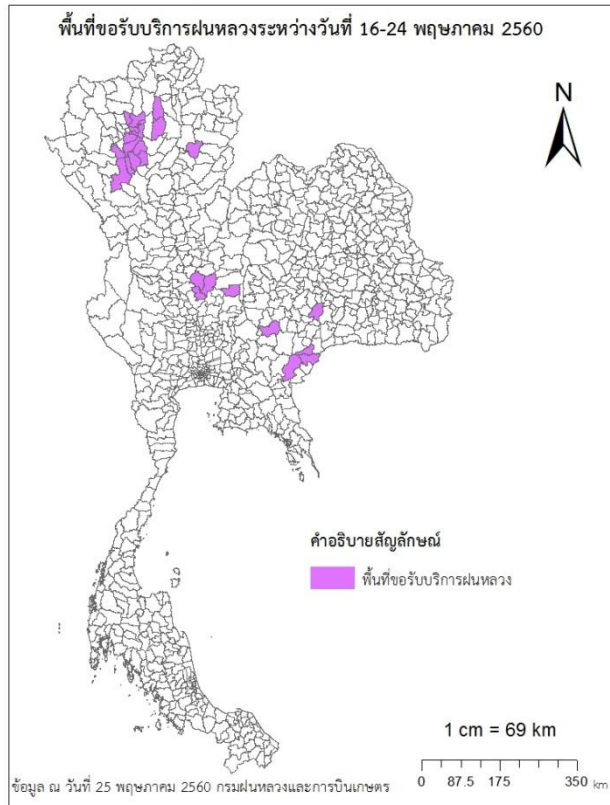




รายงานสถานการณ์ภัยแล้งและภัยพิบัติ ฉบับที่ 83  
ประจำวัน 25 พฤษภาคม 2560  
และผลการปฏิบัติการฝนหลวงประจำวัน 24 พฤษภาคม 2560  
กลุ่มวิชาการปฏิบัติการฝนหลวง กองปฏิบัติการฝนหลวงกรมฝนหลวงและการบินเกษตร  
royalrainmaking\_academic@hotmail.com

๑ การคาดหมายพื้นที่ประสบภัยแล้ง

จังหวัดที่ได้รับผลกระทบภัยแล้งตามรายงานของกรมป้องกันและบรรเทาสาธารณภัย (ปภ.) ณ วันที่ 14 พฤษภาคม 2560 (เวลา 18.00 น.) จังหวัดสระแก้วได้ประกาศสิ้นสุดสถานการณ์ภัยพิบัติ (ภัยแล้ง) ณ วันที่ 21 เมษายน 2560 ปัจจุบันไม่มีจังหวัดที่ประกาศเขตการให้ความช่วยเหลือผู้ประสบภัยพิบัติ (ภัยแล้ง)



๑ พื้นที่ขอรับบริการฝนหลวง (ระหว่างวันที่ 16-24 พฤษภาคม 2560)

ภาค	รายชื่อจังหวัด (อำเภอ) ที่มีผู้ขอรับบริการ	การขอรับบริการฝนหลวง (ครั้ง)
เหนือ	ลำปาง(วังเหนือ ห้างฉัตร เกาะคา เสริมงาม แจ้ห่ม), ลำพูน(ทุ่งหัวช้าง บ้านธิ บ้านโฮ้ง ลี้ เมือง ลำพูน แม่ทา), เชียงใหม่(ดอยสะเก็ด สันกำแพง สันทราย แม่อน), เพชรบูรณ์(ศรีเทพ), แพร่ (ร้องกวาง)	4
กลาง	นครสวรรค์(ตากฟ้า ท่าตะโก โปศาลี)	1
ตะวันออกเฉียงเหนือ	นครราชสีมา(ปักธงชัย), บุรีรัมย์(ลำปลายมาศ โนนดินแดง)	3
ตะวันออก	สระแก้ว(ตาพระยา วัฒนานคร)	1
ใต้	ไม่มีการขอรับบริการ	-
รวม	7 จังหวัด (25 อำเภอ)	7

๑ สถานการณ์ภาวะหมอกควันในพื้นที่ภาคเหนือ

ตารางค่า PM<sub>10</sub>ในพื้นที่ภาคเหนือ (ณ เวลา 09.00 น.) 5 วันที่ผ่านมา มีค่าดังนี้

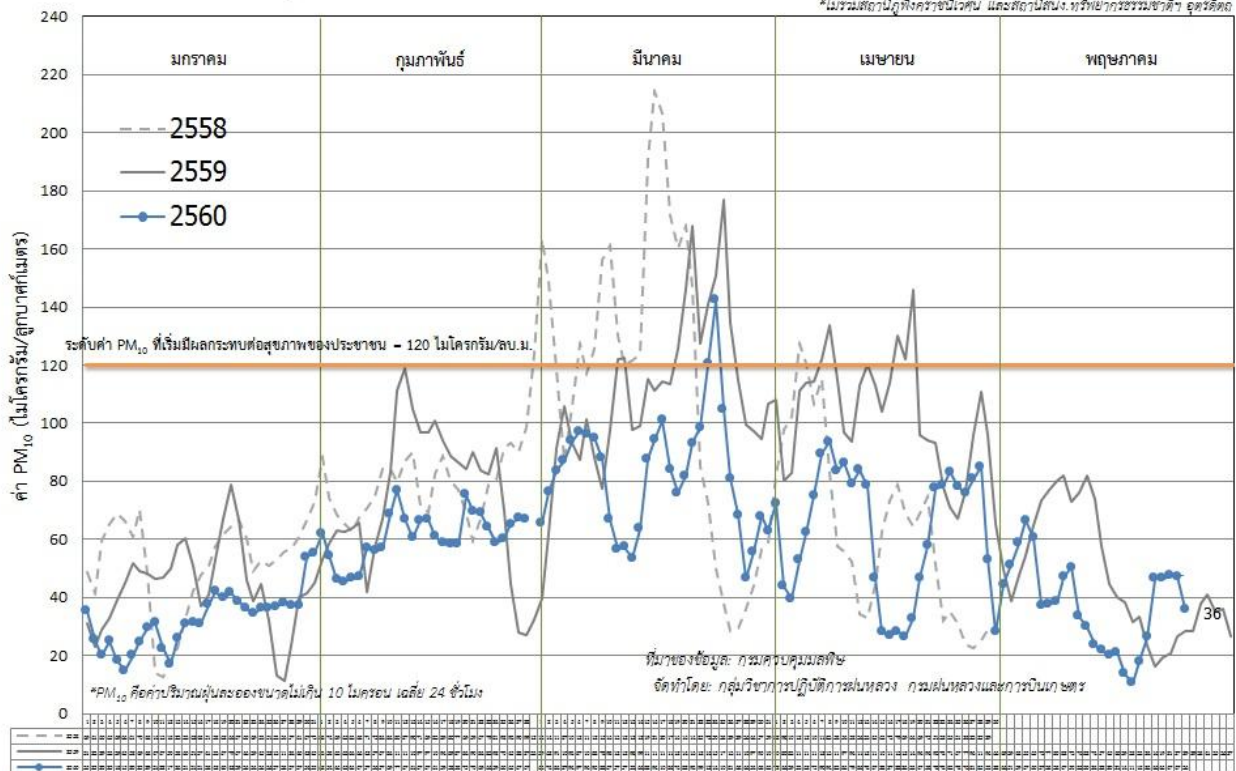
จังหวัด	ชื่อสถานี	ค่า PM <sub>10</sub> <sup>1</sup>					คุณภาพอากาศ
		21 พ.ค.	22 พ.ค.	23 พ.ค.	24 พ.ค.	25 พ.ค.	
จ.เชียงราย	ต.เวียง อ.เมือง	N/A	40	41	61	42	ปานกลาง
	ต.เวียงพางคำ อ.แม่สาย	N/A	45	N/A	74	42	ปานกลาง
จ.เชียงใหม่	ต.ช้างเผือก อ.เมือง	N/A	45	47	41	33	คุณภาพดี
	ต.ศรีภูมิ อ.เมือง	N/A	68	64	62	61	ปานกลาง
	ต.สุเทพ อ.เมือง* (Mobile)	N/A	55	54	47	43	ปานกลาง
	ต.ช้างเคือง อ.แม่แจ่ม (Mobile)	N/A	N/A	N/A	N/A	N/A	ไม่มีข้อมูล
จ.ลำปาง	ต.พระบาท อ.เมือง	N/A	53	50	46	36	คุณภาพดี
	ต.สบป่าต อ.แม่เมาะ	N/A	40	45	38	28	คุณภาพดี
	ต.บ้านดง อ.แม่เมาะ	N/A	43	45	43	30	คุณภาพดี
	ต.แม่เมาะ อ.แม่เมาะ	N/A	N/A	52	54	38	คุณภาพดี
จ.ลำพูน	ต.ในเมือง อ.เมือง	37	37	29	33	24	คุณภาพดี
จ.แม่ฮ่องสอน	ต.จองคำ อ.เมือง	N/A	40	44	35	34	คุณภาพดี
จ.น่าน	ต.ในเวียง อ.เมือง	39	45	46	37	27	คุณภาพดี
	ต.ห้วยโก๋น อ.เฉลิมพระเกียรติ	N/A	44	48	N/A	24	คุณภาพดี
จ.แพร่	ต.นาจักร อ.เมือง	38	44	50	44	32	คุณภาพดี
จ.พะเยา	ต.เวียง อ.เมือง	33	37	37	43	N/A	ไม่มีข้อมูล
จ.ตาก	ต.แม่ปะ อ.แม่สอด	N/A	65	58	50	46	ปานกลาง

ที่มา: กรมควบคุมมลพิษ ,หมายเหตุ N/A : ไม่มีข้อมูล

๑ กราฟแสดงแนวโน้มค่า PM<sub>10</sub>ในภาคเหนือ ตั้งแต่วันที่ 1 มกราคม – 25 พฤษภาคม 2560

ค่า PM<sub>10</sub> เฉลี่ย 17\* สถานี ในภาคเหนือ ช่วง มกราคม - พฤษภาคม ปี 2560 เทียบกับ ปี 2558, 2559

\*ไม่รวมสถานีคู่งิ่งราชันีแคว้น และสถานีสนง. ทรัพยากรธรรมชาติฯ อุตรดิตถ์



<sup>1</sup>P<sub>10</sub> คือ ปริมาณฝุ่นละอองขนาดไม่เกิน 10 ไมครอน มาตรฐานค่าเฉลี่ย 24 ชั่วโมง ต้องไม่เกิน 120 ไมโครกรัมต่อลูกบาศก์เมตร

๑ สถานการณ์ปริมาณน้ำเก็บกักในอ่างเก็บน้ำที่สำคัญ

	ความจุของอ่างที่ รนก. <sup>2</sup> (ล้าน ลบ.ม.)	ปริมาณน้ำในอ่างฯ (%)				ปริมาณน้ำไหลลงอ่างฯ (ล้าน ม <sup>3</sup> )	ปริมาณน้ำไหลลงอ่างฯ สะสม <sup>3</sup> (ล้าน ม <sup>3</sup> )	ระดับน้ำ
		21 พ.ค.	22 พ.ค.	23 พ.ค.	24 พ.ค.	24 พ.ค.		
<b>ภาคเหนือ</b>						<b>29.86</b>	<b>1389.17</b>	
- ภูมิพล(ตาก)	13,462	42	42	42	42	17.28	422.31	ต่ำกว่า 50%
- สิริกิติ์(อุดรดิตถ์)	9,510	49	49	49	49	6.52	618.76	ต่ำกว่า 50%
- แม่จืด(เชียงใหม่)	265	30	31	31	31	0.25	10.95	ต่ำกว่า 40%
- แม่กวัง(เชียงใหม่)	263	14	15	15	15	0.20	24.77	ต่ำกว่า 20%
- กิวลม(ลำปาง)	106	71	72	73	74	0.81	147.27	-
- กิวคอง(ลำปาง)	170	62	62	63	63	0.00	28.00	-
- แควน้อย(พิษณุโลก)	939	33	34	34	35	4.80	137.11	ต่ำกว่า 40%
<b>ภาคตะวันออกเฉียงเหนือ</b>						<b>38.85</b>	<b>718.04</b>	
- ห้วยหลวง(อุดรธานี)	135	44	44	44	44	0.15	8.28	ต่ำกว่า 50%
- น้ำอูน(สกลนคร)	520	43	44	44	45	2.20	57.15	ต่ำกว่า 50%
- น้ำพุง(สกลนคร)	166	38	39	39	39	0.39	18.86	ต่ำกว่า 40%
- จุฬารัตน์(ชัยภูมิ)	164	57	57	57	57	0.09	24.66	-
- อุบลรัตน์(ขอนแก่น)	2,431	48	50	51	51	24.39	372.25	-
- ลำปาว(กาฬสินธุ์)	1,980	30	30	31	31	11.08	182.76	ต่ำกว่า 40%
- ลำตะคอง(นครราชสีมา)	314	22	22	22	22	0.00	9.72	ต่ำกว่า 30%
- ลำพระเพลิง(นครราชสีมา)	110	45	43	43	43	0.47	22.88	ต่ำกว่า 50%
- มูลบन(นครราชสีมา)	141	41	41	41	41	0.00	8.75	ต่ำกว่า 50%
- ลำแะเซ(นครราชสีมา)	275	28	28	28	28	0.00	6.47	ต่ำกว่า 30%
- ลำนางรอง(บุรีรัมย์)	121	50	50	50	50	0.04	6.26	-
- ลำปลายมาศ(นครราชสีมา)	98	48	48	48	48	0.04	-	ต่ำกว่า 50%
<b>ภาคกลาง</b>						<b>8.11</b>	<b>896.80</b>	
- ป่าสัก(ลพบุรี)	960	21	20	20	20	0.84	173.23	ต่ำกว่า 30%
- ทับเสลา(อุทัยธานี)	160	54	54	54	55	0.50	6.52	-
- กระเสียว(สุพรรณบุรี)	240	57	57	57	57	2.01	49.98	-
- ศรีนครินทร์(กาญจนบุรี)	17,745	71	71	71	71	3.06	426.57	-
- วชิราลงกรณ์(กาญจนบุรี)	8,860	46	46	46	46	1.70	240.50	ต่ำกว่า 50%
<b>ภาคตะวันออก</b>						<b>4.06</b>	<b>103.52</b>	
- ชุนด่านฯ(นครนายก)	224	22	22	22	22	0.14	4.23	ต่ำกว่า 30%
- คลองสี่ัค(ฉะเชิงเทรา)	420	18	18	18	18	0.38	6.70	ต่ำกว่า 20%
- บางพระ(ชลบุรี)	117	58	58	58	58	0.00	18.23	-
- หนองปลาไหล(ระยอง)	164	63	63	63	64	1.93	43.51	-
- ประแสร์(ระยอง)	248	34	34	35	35	1.01	30.85	ต่ำกว่า 40%
- พระปรัง(สระแก้ว)	97	31	31	31	31	0.00	-	ต่ำกว่า 40%
- ดอกกราย(ระยอง)	71	63	64	64	64	0.57	-	-
- คลองพระพุทธ(จันทบุรี)	70	67	67	67	69	0.02	-	-
<b>ภาคใต้</b>						<b>14.85</b>	<b>1677.29</b>	
- แก่งกระจาน(เพชรบุรี)	710	41	41	41	41	1.49	103.65	ต่ำกว่า 50%
- ปราณบุรี(ประจวบคีรีขันธ์)	347	44	44	44	44	0.42	77.69	ต่ำกว่า 50%
- รัชชประภา(สุราษฎร์ธานี)	5,639	76	76	76	76	5.72	575.03	-
- บางยาง(ยะลา)	1,454	78	78	77	77	7.22	920.92	-

<sup>2</sup>รณก. = ระดับน้ำเก็บกัก,ที่มา: กรมชลประทาน  
ปริมาณน้ำไหลลงอ่างสะสมตั้งแต่วันที่ 1 มกราคม 2560 ถึงปัจจุบัน

## การพยากรณ์อากาศและสภาพอากาศประจำวัน

### ๑ ลักษณะอากาศทั่วไปและการพยากรณ์อากาศ ประจำวันที่ 25 พฤษภาคม 2560 (เวลา 06.00 น.)

ลักษณะอากาศทั่วไป	
<p>พยากรณ์อากาศ 24 ชั่วโมงข้างหน้า ประเทศไทยตอนบนมีฝนเพิ่มมากขึ้นและมีฝนตกหนักบางแห่งในภาคเหนือ ภาคตะวันออกเฉียงเหนือ ภาคตะวันออก และภาคใต้ ขอให้ประชาชนบริเวณที่ลาดเชิงเขาระวังอันตรายจากฝนที่ตกสะสมที่จะเกิดขึ้นในระยะนี้</p> <p>ลักษณะสำคัญทางอุตุนิยมวิทยา หย่อมความกดอากาศต่ำปกคลุมบริเวณประเทศเวียดนามตอนบน และอ่าวตังเกี๋ย ประกอบกับลมมรสุมตะวันออกเฉียงใต้ที่พัดปกคลุมทะเลอันดามันและประเทศไทยมีกำลังแรงขึ้น ทำให้ประเทศไทยตอนบนมีฝนเพิ่มมากขึ้นและมีฝนตกหนักบางแห่ง ส่วนคลื่นลมบริเวณทะเลอันดามันจะมีคลื่นสูง 2-3 เมตร อนึ่งในช่วงวันที่ 26-28 พ.ค. หย่อมความกดอากาศต่ำที่ปกคลุมบริเวณอ่าวเบงกอลตอนล่างจะมีกำลังแรงขึ้น และมีแนวโน้มว่าจะเคลื่อนขึ้นไปบริเวณอ่าวเบงกอลตอนบนและประเทศเมียนมา ลักษณะเช่นนี้ทำให้บริเวณประเทศไทยมีฝนตกชุกหนาแน่นและมีฝนตกหนักถึงหนักมากบางพื้นที่ ส่วนคลื่นลมบริเวณทะเลอันดามันจะมีกำลังแรงขึ้นในระยะนี้</p>	
การพยากรณ์อากาศรายภาค	
ภาคเหนือ	มีฝนฟ้าคะนอง ร้อยละ 60 ของพื้นที่ และมีฝนตกหนักบางแห่ง ส่วนมากบริเวณจังหวัดเชียงใหม่ เชียงราย ลำพูน ลำปาง พะเยา แพร่ น่าน อุตรดิตถ์ สุโขทัย พิษณุโลก พิจิตร เพชรบูรณ์ และ กำแพงเพชร อุณหภูมิต่ำสุด 23-28 องศาเซลเซียส อุณหภูมิสูงสุด 31-39 องศาเซลเซียส ลมตะวันตกเฉียงใต้ ความเร็ว 10-25 กม./ชม.
ภาคกลาง	มีฝนฟ้าคะนอง ร้อยละ 70 ของพื้นที่ และมีฝนตกหนักบางแห่ง ส่วนมากบริเวณจังหวัดราชบุรี กาญจนบุรี สุพรรณบุรี อุทัยธานี ชัยนาท นครสวรรค์ ลพบุรี สระบุรี และพระนครศรีอยุธยา อุณหภูมิต่ำสุด 23-27 องศาเซลเซียส อุณหภูมิสูงสุด 35-38 องศาเซลเซียส ลมตะวันตกเฉียงใต้ ความเร็ว 15-30 กม./ชม.
ภาค ต.อ.เฉียงเหนือ	มีฝนฟ้าคะนอง ร้อยละ 70 ของพื้นที่ และมีฝนตกหนักถึงหนักมากบางแห่ง ส่วนมากบริเวณจังหวัดเลย หนองบัวลำภู อุดรธานี นครพนม สกลนคร ขอนแก่น มหาสารคาม กาฬสินธุ์ ร้อยเอ็ด ยโสธร อำนาจเจริญ อุบลราชธานี ศรีสะเกษ สุรินทร์ บุรีรัมย์ นครราชสีมา และชัยภูมิ อุณหภูมิต่ำสุด 24-26 องศาเซลเซียส อุณหภูมิสูงสุด 32-35 องศาเซลเซียส ลมตะวันตกเฉียงใต้ ความเร็ว 10-30 กม./ชม.
ภาคตะวันออก	มีฝนฟ้าคะนอง ร้อยละ 70 ของพื้นที่ และมีฝนตกหนักบางแห่ง ส่วนมากบริเวณจังหวัดนครนายก ปราจีนบุรี สระแก้ว ฉะเชิงเทรา ชลบุรี ระยอง จันทบุรี และตราด อุณหภูมิต่ำสุด 25-28 องศาเซลเซียส อุณหภูมิสูงสุด 30-36 องศาเซลเซียส ลมตะวันตกเฉียงใต้ ความเร็ว 15-35 กม./ชม. ทะเลมีคลื่นสูง 1-2 เมตร ส่วนบริเวณที่มีฝนฟ้าคะนองคลื่นสูงมากกว่า 2 เมตร
ภาคใต้ฝั่งตะวันออก	มีฝนฟ้าคะนอง ร้อยละ 60 ของพื้นที่ ส่วนมากบริเวณจังหวัดเพชรบุรี ประจวบคีรีขันธ์ ชุมพร สุราษฎร์ธานี นครศรีธรรมราช พัทลุง สงขลา ปัตตานี ยะลา และนราธิวาส อุณหภูมิต่ำสุด 24-28 องศาเซลเซียส อุณหภูมิสูงสุด 33-36 องศาเซลเซียส ลมตะวันตกเฉียงใต้ ความเร็ว 15-35 กม./ชม. ทะเลมีคลื่นสูงประมาณ 1 เมตร ห่างฝั่งคลื่นสูง 1-2 เมตร
ภาคใต้ฝั่งตะวันตก	มีฝนฟ้าคะนอง ร้อยละ 80 ของพื้นที่ และมีฝนตกหนักบางแห่ง ส่วนมากบริเวณจังหวัดระนอง พังงา ภูเก็ต กระบี่ ตรัง และสตูล อุณหภูมิต่ำสุด 23-26 องศาเซลเซียส อุณหภูมิสูงสุด 31-34 องศาเซลเซียส ลมตะวันตกเฉียงใต้ ความเร็ว 20-40 กม./ชม. ทะเลมีคลื่นสูง 2-3 เมตร ส่วนบริเวณที่มีฝนฟ้าคะนองคลื่นสูงมากกว่า 3 เมตร

ที่มา: กรมอุตุนิยมวิทยา

### ๑ ข้อมูลความชื้นจากการตรวจอากาศชั้นบน (Sounding) ระยะความสูง 5,000 - 10,000 ฟุต

ภาค	สถานีตรวจอากาศ	ความชื้นสัมพัทธ์ (%)					เสถียรภาพอากาศ
		21 พ.ค.	22 พ.ค.	23 พ.ค.	24 พ.ค.	25 พ.ค.	
ภาคเหนือ	สถานีเรดาร์ฝนหลวงอมก๋อย	67.3	76.4	75.6	83.3	67.7	ไม่เสถียรภาพ
	สถานีตรวจอากาศเคลื่อนที่ร่องกวาง	-	60.4	80.4	73.8	79.6	ไม่เสถียรภาพ
ภาคกลาง	สถานีเรดาร์ฝนหลวงตาคีลี	75.2	73.9	73.8	60.1	56.2	เสถียรภาพ
ภาคตะวันออกเฉียงเหนือ	สถานีเรดาร์ฝนหลวงพิมาย	54.5	76.0	78.0	72.2	73.5	ไม่เสถียรภาพ
ภาคตะวันออก	สถานีเรดาร์ฝนหลวงสัตหีบ	62.9	82.0	82.5	78.6	77.3	ไม่เสถียรภาพ
ภาคใต้	สถานีเรดาร์ฝนหลวงพนม	65.4	78.7	67.4	-	-	ไม่มีข้อมูล
	สถานีตรวจอากาศเคลื่อนที่ประทีพ	70.3	90.8	80.0	79.7	77.8	ไม่เสถียรภาพ

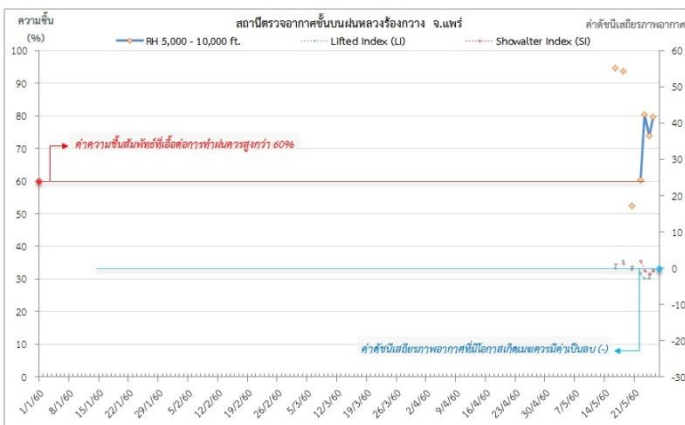
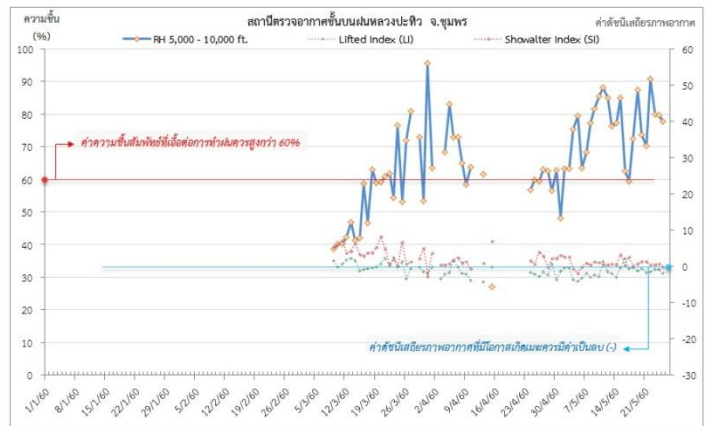
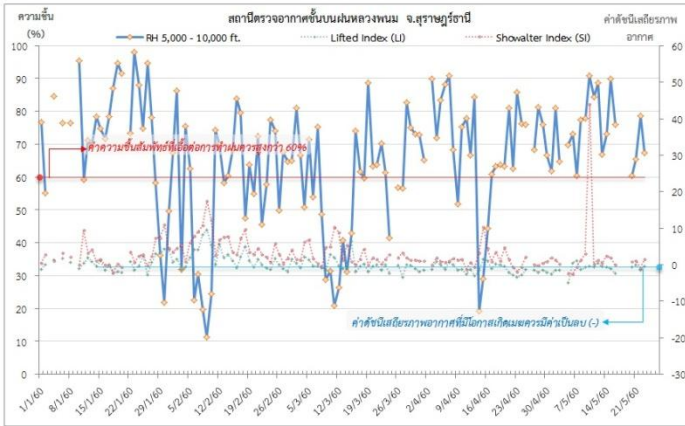
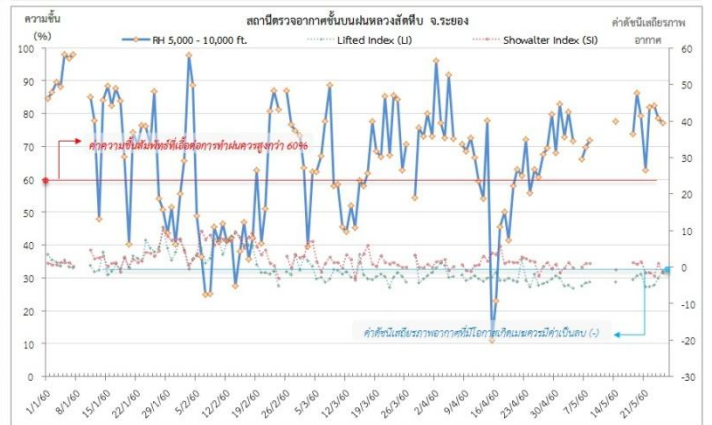
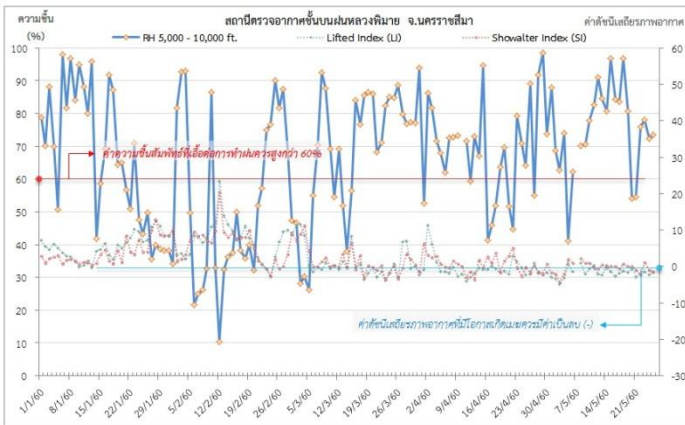
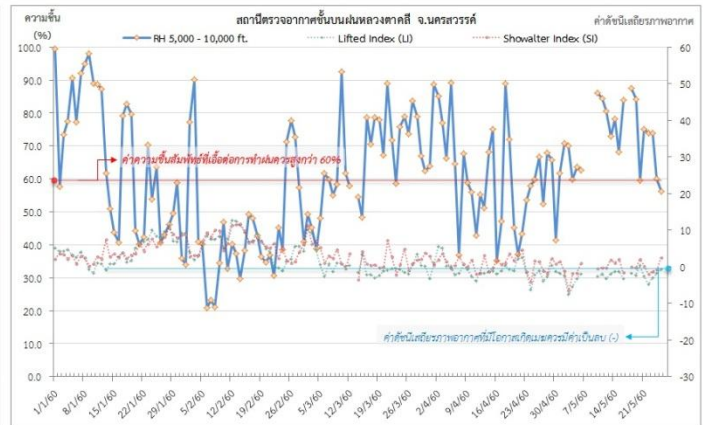
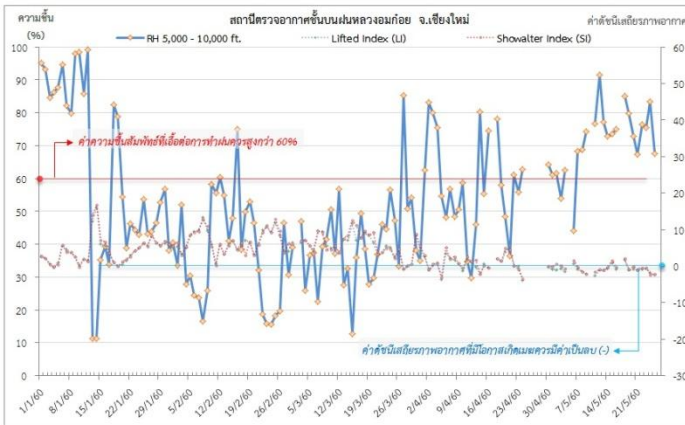
หมายเหตุ : สภาพอากาศมีเสถียรภาพ(Stable) หมายถึงสภาพอากาศที่มีโอกาสน้อยหรือไม่มีโอกาสในการเกิดเมฆในแนวตั้งเพื่อพัฒนาตัวกลายเป็นกลุ่มฝน

สภาพอากาศไม่มีเสถียรภาพ(Unstable) หมายถึงสภาพอากาศที่มีโอกาสเกิดเมฆในแนวตั้งและพัฒนาตัวเป็นกลุ่มฝนได้



๐ กราฟแสดงแนวโน้มความชื้นอากาศชั้นบนและดัชนีเสถียรภาพอากาศ (ระหว่างวันที่ 1 มกราคม – 25 พฤษภาคม 2560

กราฟแสดงผลตรวจอากาศชั้นบน (ระยะ 5,000 - 10,000 ฟุต) ตั้งแต่วันที่ 1 มกราคม 2560 - ปัจจุบัน



**หมายเหตุ**

- ระยะความสูง 5,000-10,000 ฟุต เป็นระดับพาดานบินในการปฏิบัติการฝนหลวง (ระดับฐานเมฆ)
- ความชื้นสัมพัทธ์ที่เอื้อต่อการปฏิบัติการฝนหลวงควรมีค่าสูงกว่าร้อยละ 60 ขึ้นไป
- ดัชนีเสถียรภาพชั้นอากาศที่มีโอกาสเกิดเมฆรวมมีค่าเป็นลบ (-)
- LI: Lifted Index คือค่าดัชนีเสถียรภาพชั้นอากาศระดับต่ำ
- SI: Showalter Index คือค่าดัชนีเสถียรภาพชั้นอากาศระดับกลาง

การปฏิบัติการฝนหลวงประจำวัน

๑ สรุปผลปฏิบัติการฝนหลวงประจำวัน ที่ 24 พฤษภาคม 2560

ภาค/หน่วยฯ	หน่วยปฏิบัติการฯ (หน่วย)	เครื่องบิน ผล./ทอ. (ลำ)	จำนวนเที่ยวบิน (เที่ยว)	จำนวนชั่วโมงบิน (ชั่วโมง)	ปริมาณสารฝนหลวง (ตัน/นัด(ทำฝน)/นัด(ยบยั้งลูกเห็บ))	จังหวัดที่มีการรายงานฝนตก (จำนวนจังหวัด/อ่างเก็บน้ำเป้าหมาย)
<b>เหนือ</b>	<b>2</b>	<b>5/1</b>	<b>0</b>	<b>0:00</b>	<b>0.00/-/-</b>	<b>-/-</b>
- เชียงใหม่	1	2/1	0	0:00	0.0/-/-	ไม่ปฏิบัติการฝนหลวง เนื่องจากท้องฟ้าปิด มีฝนตกบริเวณสนามบิน
- พิษณุโลก	1	3/-	0	0:00	0.0/-/-	ไม่ปฏิบัติการฝนหลวง เนื่องจากกลุ่มเมฆในพื้นที่เป้าหมายก่อตัวเล็กน้อย สลายตัวและตกเป็นฝนเร็ว
<b>กลาง</b>	<b>2</b>	<b>5/-</b>	<b>3</b>	<b>3:30</b>	<b>2.10/-/-</b>	<b>2/-</b>
- กาญจนบุรี	1	2/-	0	0:00	0.0/-/-	ไม่ปฏิบัติการฝนหลวง เนื่องจาก สนามบินติดภารกิจ VIP
- ลพบุรี	1	3/-	3	3:30	2.1/-/-	มีฝนตกเล็กน้อย-ปานกลาง บริเวณพื้นที่ จ.กาญจนบุรี(เลาขวัญ) จ.สุพรรณบุรี(ด่านช้าง หนองหญ้าไซ ดอนเจดีย์ อุทอง สามชุก ศรีประจันต์ เมืองสุพรรณบุรี) <b>พื้นที่แปลงใหญ่ จ.สุพรรณบุรี(หนองหญ้าไซ ดอนเจดีย์ สามชุก ศรีประจันต์ เมืองสุพรรณบุรี อุทอง)</b>
<b>ตะวันออกเฉียงเหนือ</b>	<b>2</b>	<b>3/3</b>	<b>7</b>	<b>12:10</b>	<b>8.80/-/-</b>	<b>2/6</b>
- นครราชสีมา	1	1/3	5	7:00	6.8/-/-	มีฝนตกเล็กน้อย - ปานกลาง บริเวณ พื้นที่รับน้ำ เชื่อนตะคอง เชื่อนลำพระเพลิง เชื่อนลำมูลบน เชื่อนลำแะ เชื่อนลำปลายมาศ จ.นครราชสีมา
- ขอนแก่น	1	2/-	2	5:10	2.0/-/-	มีฝนตกเล็กน้อยถึงปานกลาง บริเวณพื้นที่ลุ่มรับน้ำ เชื่อนลำแะ ลำปลายมาศ จ.นครราชสีมา และพื้นที่ลุ่มรับน้ำ เชื่อนลำนางรอง จ.บุรีรัมย์
<b>ตะวันออก</b>	<b>1</b>	<b>3/-</b>	<b>6</b>	<b>8:30</b>	<b>4.30/-/-</b>	<b>2/2</b>
- สระแก้ว	1	3/-	6	8:30	4.3/-/-	มีฝนตกเล็กน้อยถึงปานกลาง บริเวณพื้นที่ จ.สระแก้ว(เมืองสระแก้ว วัฒนานคร) จ.ฉะเชิงเทรา(ท่าตะเกียบ) และพื้นที่ลุ่มรับน้ำ อ่างเก็บน้ำคลองสียัด อ่างเก็บน้ำพระปรัง
<b>ใต้</b>	<b>1</b>	<b>3/-</b>	<b>6</b>	<b>8:00</b>	<b>4.20/-/-</b>	<b>2/2</b>
- หัวหิน	1	3/-	6	8:00	4.2/-/-	มีฝนตกเล็กน้อย บริเวณพื้นที่การเกษตร จ.เพชรบุรี(หนองหญ้าปล้อง บ้านลาด เขาย้อย) จ.ราชบุรี(ปากท่อ บ้านคา) และพื้นที่ลุ่มรับน้ำ เชื่อนแก่งกระจานและอ่างเก็บน้ำห้วยแม่ประจันต์
<b>รวม</b>	<b>8</b>	<b>19/4</b>	<b>22</b>	<b>32:10</b>	<b>19.40/-/-</b>	<b>8/10</b>

๑ สรุปผลรวมปฏิบัติการตั้งแต่เริ่มตั้งหน่วยปฏิบัติการฝนหลวง (3 มีนาคม - 24 พฤษภาคม 2560)

ตั้งแต่เริ่มตั้งหน่วยปฏิบัติการฝนหลวง เมื่อวันที่ 3 มีนาคม - 24 พฤษภาคม 2560 มีการขึ้นปฏิบัติการฝนหลวง จำนวน 79 วัน มีวันฝนตกจากการปฏิบัติการฝนหลวงคิดเป็นร้อยละ 97.6 ขึ้นปฏิบัติงานจำนวน 1,589 เที่ยวบิน (2,248:35ชั่วโมงบิน) ปริมาณการใช้สารฝนหลวง 1368.03ตัน พลุชนิดเวอร์ไอโอไดด์สำหรับภารกิจปฏิบัติการฝนหลวง จำนวน 433 นัด และภารกิจปฏิบัติการยับยั้งความรุนแรงพายุลูกเห็บ จำนวน 1,236 นัด จังหวัดที่มีรายงานฝนตกรวม 55 จังหวัด และทำให้มีปริมาณน้ำไหลเข้าอ่างสะสมรวม 546.90 ล้าน ลบ.ม.

ภาค - ศูนย์/หน่วยปฏิบัติการฯ	ขึ้นบิน (วัน)	ฝนตก (วัน)	จำนวน เที่ยวบิน (เที่ยว)	จำนวน ชั่วโมงบิน (ชั่วโมง)	ปริมาณ สารฝนหลวง (ตัน/นัด(ทำฝน)/นัด (ยับยั้งลูกเห็บ))	จังหวัดที่มีรายงานฝนตก (ทั้งการสังเกตด้วยสายตา/การ ตรวจวัดด้วยเรดาร์ และ เครื่องวัดน้ำฝนอัตโนมัติ)	ปริมาตร น้ำไหลลง อ่างเก็บน้ำสะสม (ล้าน ลบ.ม.)
<b>เหนือ</b>	<b>54</b>	<b>52</b>	<b>305</b>	<b>509:05</b>	<b>287.50/433/1236</b>	<b>14 จังหวัด</b>	<b>278.21</b>
- เชียงใหม่ (เปิดหน่วยฯ 3 มี.ค. 60 เป็นต้นไป)	45	42	161	253:00	161.5/15/1236	บริเวณที่มีฝนตก ได้แก่ จ.เชียงใหม่ จ.แพร่ จ.น่าน จ.ลำปาง จ.ลำพูน จ.สุโขทัย จ.เชียงใหม่ จ.พะเยา จ.ตาก (9 จังหวัด)	ภูมิพล 248.05 สิริกิติ์ 27.07 แม่จัต 0.14 แม่กวาง 0.3 กิ่วลม 1.82
- พิษณุโลก (เปิดหน่วยฯ 3 มี.ค. 60 เป็นต้นไป)	47	44	144	256:05	126.0/418	บริเวณที่มีฝนตก ได้แก่ จ.กำแพงเพชร จ. เชียงใหม่ จ.ตาก จ.พิจิตร จ.น่าน จ.พิษณุโลก จ.เพชรบูรณ์ จ.แพร่ จ.ลำพูน จ.สุโขทัย จ.หนองบัวลำภู จ.ลำปาง จ.นครสวรรค์ จ.ชัยภูมิ จ.เลย จ.อุตรดิตถ์ (16 จังหวัด)	แควน้อย 0.83
<b>กลาง</b>	<b>64</b>	<b>64</b>	<b>420</b>	<b>544:40</b>	<b>338.73</b>	<b>11 จังหวัด</b>	<b>154.16</b>
- นครสวรรค์ (เปิดหน่วยฯ ระหว่างวันที่ 3 - 30 มี.ค. 60)	13	13	33	50:25	33.0	บริเวณที่มีฝนตก ได้แก่ จ.ชัยนาท จ.นครสวรรค์ จ.ลพบุรี จ.สิงห์บุรี จ.เพชรบูรณ์ (ตอนล่าง) จ.พิจิตร จ.อุทัยธานี จ.กาญจนบุรี (8 จังหวัด)	ป่าสักชลสิทธิ์ 35.56 กระเสี้ยว 7.63 ศรีนครินทร์ 89.52 วชิราลงกรณ์ 21.45
- กาญจนบุรี (เปิดหน่วยฯ 1 เม.ย. 60 เป็นต้นไป)	38	38	119	178:45	118.7	บริเวณที่มีฝนตก ได้แก่ จ.กาญจนบุรี จ.นครปฐม จ.ชัยนาท จ.พระนครศรีอยุธยา จ.สุพรรณบุรี จ.อ่างทอง จ.สิงห์บุรี จ.อุทัยธานี จ.ตาก จ.นครสวรรค์ (10 จังหวัด)	
- ลพบุรี (เปิดหน่วยฯ 3 มี.ค. 60 เป็นต้นไป)	54	54	268	315:30	187.0	บริเวณที่มีฝนตก ได้แก่ จ.กาญจนบุรี จ.ชัยนาท จ.นครสวรรค์ จ.พระนครศรีอยุธยา จ.ลพบุรี จ.สระบุรี จ.สิงห์บุรี จ.สุพรรณบุรี จ.อ่างทอง จ.อุทัยธานี จ.เพชรบูรณ์ (ตอนล่าง) จ.นครราชสีมา (12 จังหวัด)	
<b>ตะวันออกเฉียงเหนือ</b>	<b>68</b>	<b>68</b>	<b>282</b>	<b>402:05</b>	<b>314.20</b>	<b>17 จังหวัด</b>	<b>34.79</b>
- นครราชสีมา (เปิดหน่วยฯ 1 เม.ย. 60 เป็นต้นไป)	45	45	141	185:40	173.2	บริเวณที่มีฝนตก ได้แก่ จ.นครราชสีมา จ.บุรีรัมย์ จ.อุบลราชธานี จ.ชัยภูมิ (4 จังหวัด)	น้ำพุ 0.40 ลำปาว 12.45 ลำตะคอง 1.7 ลำพระเพลิง 9.82

ภาค - ศูนย์/หน่วยปฏิบัติการฯ	ขึ้นบิน (วัน)	ฝนตก (วัน)	จำนวน เที่ยวบิน (เที่ยว)	จำนวน ชั่วโมงบิน (ชั่วโมง)	ปริมาณ สารฝนหลวง (ตัน/นัด(ทำฝน)/นัด (ยับยั้งลูกเห็บ))	จังหวัดที่มีรายงานฝนตก (ทั้งการสังเกตด้วยสายตา/การ ตรวจวัดด้วยเรดาร์ และ เครื่องวัดน้ำฝนอัตโนมัติ)	ปริมาตร น้ำไหลลง อ่างเก็บน้ำสะสม (ล้าน ลบ.ม.)
- อุดรธานี (เปิดหน่วยฯ ระหว่างวันที่ 15 มี.ค. 60 - 1 พ.ค. 60)	22	20	54	77:10	54.0	บริเวณที่มีฝนตก ได้แก่ จ.กาฬสินธุ์ จ.ขอนแก่น จ.ชัยภูมิ จ.นครพนม จ.เลย จ.สกลนคร จ. หนองคาย จ.หนองบัวลำภู จ.อุดรธานี (9 จังหวัด)	มูลบน 2.72 ลำแซะ 0.78 ลำปางรอง 1.22 ลำปลายมาศ 0.558 สิรินธร 5.14
- ขอนแก่น (เปิดหน่วยฯ 1 พ.ค. 60 เป็นต้นไป)	14	13	40	60:30	40.0	บริเวณที่มีฝนตก ได้แก่ จ.กาฬสินธุ์ จ.ขอนแก่น จ.ชัยภูมิ จ.บุรีรัมย์ จ.มหาสารคาม จ.สกลนคร จ.อุดรธานี จ.นครราชสีมา (8 จังหวัด)	
- บุรีรัมย์ (เปิดหน่วยฯ ระหว่างวันที่ 3 - 30 มี.ค. 60)	19	19	47	78:45	47.0	บริเวณที่มีฝนตก ได้แก่ จ.นครราชสีมา จ.บุรีรัมย์ จ.มหาสารคาม จ.ยโสธร จ.ร้อยเอ็ด จ.ศรีสะเกษ จ.สุรินทร์ (7 จังหวัด)	
<b>ตะวันออก</b>	<b>59</b>	<b>59</b>	<b>305</b>	<b>400:05</b>	<b>216.00</b>	<b>7 จังหวัด</b>	<b>6.44</b>
- สระแก้ว (เปิดหน่วยฯ 20 เม.ย. 60 เป็นต้นไป)	29	29	163	197:05	115.8	บริเวณที่มีฝนตก ได้แก่ จ.จันทบุรี จ.ฉะเชิงเทรา จ.ชลบุรี จ.ปราจีนบุรี จ.สระแก้ว จ.ระยอง (6 จังหวัด)	คลองสีียด 2.08 หนองปลาไหล 1.29 ประแสร์ 2.76 พระปรัง 0.029 ดอกกราย 0.277
- จันทบุรี (เปิดหน่วยฯ ระหว่างวันที่ 3 มี.ค. - 19 เม.ย. 60)	30	30	142	203:00	100.2	บริเวณที่มีฝนตก ได้แก่ จ.จันทบุรี จ.ฉะเชิงเทรา จ.ชลบุรี จ.ปราจีนบุรี จ.ระยอง จ.สระแก้ว จ.ตราด (7 จังหวัด)	
<b>ใต้</b>	<b>60</b>	<b>59</b>	<b>277</b>	<b>392:40</b>	<b>211.60</b>	<b>6 จังหวัด</b>	<b>73.31</b>
- หัวหิน (เปิดหน่วยฯ 3 มี.ค. 60 เป็นต้นไป)	56	55	261	359:00	179.6	บริเวณที่มีฝนตก ได้แก่ จ.ประจวบคีรีขันธ์ จ.เพชรบุรี จ.ราชบุรี (3 จังหวัด)	แก่งกระจาน 18.89 ปราณบุรี 3.65 บางยาง 50.77
- สงขลา (เปิดหน่วยฯ ระหว่างวันที่ 3 มี.ค. - 20 เม.ย. 60)	16	16	16	33:40	32.00	บริเวณที่มีฝนตก ได้แก่ จ.พัทลุง จ.ยะลา จ.นราธิวาส (3 จังหวัด)	

กลุ่มวิชาการปฏิบัติการฝนหลวง กองปฏิบัติการฝนหลวง กรมฝนหลวงและการบินเกษตร